

摘藻堂四庫全書薈要

集部

欽定四庫全書薈要

集部

御選歷代詩餘卷八十四

五

詳校官編修臣汪鏞

欽定四庫全書薈要

御選歷代詩餘卷八十四目錄

起一百五字
至一百六字

陽春曲 又一體

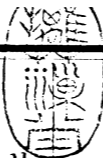
史達祖

夢橫塘

劉一止

別瑤姬慢

万俟雅言



蔡伸

望明河

劉一止

定風波

又一體

柳永

西吳曲

劉過

期夜月

劉濬

曲玉管

柳永

花心動 又一體

趙長卿

安公子 又一體

柳永

晁補之

袁去華

前調 又一體

杜安世

傾杯樂 又一體

柳永

曾覲

楊无咎

程秘

夜飛鵲

周邦彥

盧祖皋

趙以夫

吳文英

陳允平

張炎

劉基

解連環 又一體

柳永

姜夔

張輯

高觀國 二首

吳文英

蔣捷

陳允平

王沂孫

張炎
二首

張翥

黃水村

青門飲

秦觀

前調
又一體

曹組

江南春 又一體

吳文英

尉遲杯 又一體

晁補之

前調 又一體

蔡松年

鼓笛慢 又一體

秦觀

落梅

王詵

前調 又一體

無名氏

真珠髻

晏幾道

望遠行 又一體

柳永

無名氏

醉公子 又一體

史達祖

春從天上來 又一體

張炎

楚宮春慢

僧揮

內家嬌 又一體

柳永

飛雪滿羣山

張榘

選歷代詩餘卷八十四目錄

欽定四庫全書薈要卷二萬七百六十二集部

御選歷代詩餘卷八十四

起一百五字
至一百六字

陽春曲

又一體雙調一百
五字或無曲字

陽春曲

史達祖

杏花煙梨花月誰與暈開春色坊巷曉悵悵東風斷舊
火銷處近寒食少年蹤迹愁暗隔水南山北還是寶絡
雕鞍被鶯聲喚來香陌記飛蓋西園寒猶凝結鶯醉

耳誰家夜笛燈前重簾不挂
殢華裾粉痕曾拭如今故
里信息賴海燕年時相識
奈芳草正鎖江南夢春衫怨
碧

夢橫塘

雙調一
百五字

夢橫塘

劉一止

浪痕經雨鬢影吹寒晚來無限
蕭瑟野色分嬌翦不斷
前溪風物船繫朱藤路迷煙寺
遠鷗浮沒聽疎鐘斷鼓

似近還遙驚心事傷羈客
新醅旋壓鵝黃揅清愁在
眼酒病縈骨繡閣嬌慵爭
解說短封傳憶念誰伴塗
妝綰髻嚼蕊吹花弄秋色
恨對南雲此時淒斷有何
人知得

別瑤姬慢

雙調一
百五字

別瑤姬慢

万俟雅言

可惜香紅又一番驟雨幾陣
狂風霎時留不住便夜來

和月飛過簾櫳離愁未了酒病相仍更堪此恨中片片
隨流水斜陽去各自西東 又還是九十春光悞雙飛
戲蝶竝採游蜂人生能幾許細算來何物得似情濃沈
腰暗減潘鬢先秋寸心不易供望暮雲千里沈沈障翠
峰

前調

蔡伸

微雨初晴洗瑤空萬里月挂冰輪廣寒宮闕迴望素娥
縹緲丹桂亭亭金盤露冷玉樹風輕頓覺秋思清念去

年曾共吹簫侶同賞蓬瀛 奈此夜旅泊江城漫花光
眩目綠酒如澗幽懷終有恨恨綺牕清影虛照娉婷藍
橋路杳楚館雲深擬憑歸夢尋強就枕無奈孤衾夢易
驚

望明河

雙調一
百五字

望明河

劉一止

華旌耀日報天上使星初辭金闕許國精忠試此日傳

岩濟川舟楫向來雞林外
況傳詠篇章雄絕問人地
真是唐朝第一未論勲業
鯨波霽雲千疊望仙馭縹緲
神仙明滅萬里勤勞也等
是壯年繡衣持節丈夫功名
事未肯向尊前傷輕別看
飛棹歸侍宸遊宴賞太平
風月

定風波

又一體雙調
一百五字

定風波

柳永

竚立長堤澹蕩晚風起驟雨歇極目蕭疎塞柳萬株掩
映箭波千里走舟車向此人人奔名競利念蕩子終日
驅馳爭覺鄉關轉迢遞何意繡閣輕拋錦字難逢等
閒度歲奈汎汎旅迹厭厭病緒近來諳盡宦遊滋味此
情懷縱寫香牋憑誰與寄算孟光爭得知我繼日添憔悴

西吳曲

雙調一
百五字

西吳曲

劉過

說襄陽舊事重省記銅鞮巷陌醉還醒笑鶯花別後劉
郎憔悴萍梗倦客天涯還買箇西風輕艇便欲訪騎馬
山翁問峴首那回風景 襄王城裏知幾度經過摩挲
故宮柳瘦漫弔景冷煙衰草淒迷傷心興廢賴有陽春
古郢乾坤誰望六百里路中原空老盡英雄斷腸劔鋒
冷

期夜月

雙調一
百五字

期夜月 觀舞

劉濬

金鈎花綬繫雙月腰肢軟低折檀皓腕縈繡結輕盈宛
轉妙若鳳鸞飛越無別香檀急扣轉親切翻纖手飄瞥
催畫鼓追脆管鏘洋雅奏尚與衆音為節 當時妙選
舞袖慧性雅質名為殊絕滿座傾心注目不堪窺回雪
逡巡一曲霓裳徹汗透鮫綃肌潤教人傅香粉媚容秀
發

曲玉管

雙調一
百五字

曲玉管

柳永

隴首雲飛江邊日晚烟波滿目凭闌久一望關河蕭索
千里清秋忍凝眸宵宵神京盈盈仙子別來錦字終難
偶斷鴈無憑冉冉飛下汀洲思悠悠暗想當初有多
少幽懽佳會豈知聚散難期翻成雨恨雲愁阻追遊悔
登山臨水惹起平生心事一場銷黯永日無言却下層

樓

花心動

又一體雙調
一百五字

花心動 荷花

趙長卿

綠水平湖浸芙蓉
爛錦豔勝傾國
半斂半開斜立
斜敲好似困嬌無力
水仙應赴瑤池宴
醉歸去美人扶策駐
香駕擁波心
媚容靚妝顏色
曾見茗川澄碧
勻粉面溪頭舊時相識
翠被繡裯彩扇香篝
度歲杳無消息露

痕滴盡風前淚
追往恨悠悠
蹤跡動怨憶多情自家賦
得

安公子

又一體雙調
一百六字

安公子

柳永

遠岸收殘雨
雨殘稍覺江天暮
拾翠汀洲人寂靜
立雙鷗
鷺望幾點漁燈掩
映蒹葭浦
停畫橈
兩兩舟人語
道去程
今夜遙指前村煙樹
遊宦成羈旅
短檣吟倚

閒凝竚萬水千山迷遠近想鄉關何處自別後風亭月
榭孤歡聚剛斷腸惹得離情苦聽杜宇聲聲勸人不如
歸去

前調

和次
膺叔

晁補之

少日狂遊好閨苑花間同低帽不恨千金輕散盡恨花
殘鶯老命小轡翩翩隨處金尊倒從市人拍手攔街笑
鎮瓊樓歸臥麗日三竿未覺 迷路桃源了亂山沈水
何由到撥斷未絃成底事痛知音人悄似近日曾教青

鳥傳佳耗學鳳簫擬入煙蘿道問劉郎何計解使紅顏
却少

前調

袁去華

弱柳絲千縷嫩黃勻徧鷓啼處寒入羅衣春尚淺過一
番風雨問燕子來時綠水橋邊路曾畫樓見個人人否
料靜掩雲牕塵滿哀絃危柱 庾信愁如許為誰都著
省端聚獨立東風彈淚眼寄煙波東去念永晝春閒人
倦如何度閒傍枕百轉黃鸝語喚覺來厭厭殘照依然

花鵑

前調又一體

杜安世

又是春將半杏花零亂
閒庭院天氣有時陰
淡淡綠楊輕軟
連畫閣繡簾半捲
招新燕殘黛斂
獨倚闌干徧暗
思前事月下風流狂蹤無限
惜恐鶯花晚更堪容易
相拋遠離恨結成心上病
幾時消散空際有斷雲片片
遙峰暖聞杜宇終日哀啼
怨暮煙芳草寫望迢迢甚時
重見

傾杯樂

又一體雙調
一百六字

傾杯樂

柳永

禁漏花深繡工日永薰風布暖變韶景都門十二元宵
三五銀蟾光滿連雲複道凌飛觀聳皇居麗嘉氣瑞煙
葱蒨翠華宵幸是處層城闈苑龍鳳燭交光星漢對
咫尺鰲山開雉扇會樂府兩籍神仙梨園四部絃管向
曉色都人未散盈萬井山呼鰲抃願歲歲天仗裏常瞻

鳳輦

前調

賞雪

曾覲

錦帳寒添畫檐雀噪凍雲布野望空際瑤峰微吐瓊花
初綻江山如畫裁冰翦水裝鴛瓦香旗亭路依稀管絃
臺榭小樓佳興一行珠簾不下 隨縷板歌聲閒暇傍
翠袖雲鬟憐豔冶似佯醉不耐嬌羞濃歡旋學風雅向
暝色雙鸞舞罷紅獸暖春生金尊但殢飲香霧捲壺天
不夜

前調

上元上
梁帥

楊无咎

瑞日凝暉東風解凍峭寒猶淺正池館梅英粉淡柳枝
金軟蘭芽香暖滕城誰種芙蓉滿浸銀蟾影一夜萬花
開徧翠樓朱戶是處重簾競捲 羅綺簇歡聲一片看

五馬行春旌旆遠擁襦袴千里歌謠都入太平絃管且
莫厭瑤觴屢勸聞鳳詔催歸非晚願歲歲今夜裏端門
侍宴

前調

程秘

鑿殿秋深玉堂宵永千門人靜問天上西風幾度金盤
光滿露濃銀井碧雲飛下雙鸞影迤邐笙歌笑語羣仙
隱隱更前問訊墮在紅塵今省 漸曙色曉風清迥更
積靄沈陰都捲盡向牕前引鏡看來尚喜精神炯炯便
折簡浮丘共酌奈天也未教酩酊來歲却笑羣仙月寒
空冷

夜飛鵲

或多慢字雙

調一百六字

夜飛鵲

周邦彥

河橋送人處良夜何其斜月遠墮餘輝銅盤燭淚已流
盡霏霏涼露霑衣相將散離會探風前津鼓樹杪參旗
花驄會意縱揚鞭亦自行遲迢遞路回清野人語漸
無聞空帶愁歸何意重經前地遺鈿不見斜徑都迷兔
葵燕麥向殘陽影與人齊但徘徊班草歛歛酌酒極望
天西

前調 別意

盧祖皋

驕嘶破清曉分恨臨期花下恁月明知餘光是處散離
思最憐香靄霏霏牽衣搵彈淚問淒風愁露剗地東西
留鞭換珮怕匆匆已是遲遲涼怯幾番羅袂還燕別
文梁螢點書幃一自秋娘迢遞黃金對酒爭忍輕揮新
來院落鴈難尋簾幙長垂怕彫梧敲徑驚回舊夢應也
顰眉

前調七夕

趙以夫

凝雲拂斜月萬籟聲沈涼露暗墜桐陰蛾眉乞得天孫

巧惜惜樓上穿鍼佳期鵲橋誤到年時此夕歡淺愁深
人間兒女說風流直至如今 河漢幾曾風浪因景物
牽情自是人心長記秋庭往事鈿花翦翠釵股分金道
人無著正蕭然竹枕疎衾夢回時天淡星稀閒弄一曲
瑤琴

前調

蔡司戶
席上

吳文英

金規印遙漢庭浪無紋清雪冷沁花薰天街曾醉美人
畔涼枝移插烏巾西風驟驚散念枝懸愁結帶翦離痕

中郎舊恨寄橫竹吹裂哀雲
空剩露華煙彩人影斷
幽芬深閉千門渾似飛仙入夢羅襪凝步流水青蘋輕
冰軟玉悵今朝不共清尊怕雲槎來晚流紅信杳縈斷
秋魂

前調

次周美
成韻

陳允平

秋江際天濶風雨淒其雲陰未放晴暉歸鴉亂葉更蕭
索砧聲幾處寒衣沙頭酒初熟盡籬邊未槿竹外青旗
潮期尚晚怕輕離故故遲遲
何似醉中先別容易為

分襟獨抱琴歸回首征帆縹緲津亭寂寞衰草煙迷虹
收霽色漸落霞孤鶩飛齊更何時重與論文渭北翦燭
牕西

前調

中秋會仇山村溧陽

張炎

林霏散浮暝河漢空雲都緣水國秋清綠房一夜迎向
曉海影飛落寒冰蓬萊在何處但危峰縹緲玉籟無聲
文簫素約料相逢依舊光陰登眺尚餘佳興零露下
衣襟欲醉還醒明月明年此夜頽頽萬里同此陰晴霓

裳夢斷到如今不許人聽正婆娑桂底誰家弄笛風起
潮生

前調

劉基

中天舊時月還照元宵山疊疊水遙遙碧雲日暮去無
際玉人何處吹簫東風憐故苑儘鶯含肥管柳舞纖腰
憑高望斷旋添清淚作春潮欲問廣寒音信鯨浪湧
魚飛不到層霄芳徑蒼苔漸滿瓊軒珠綴空掩蠨蛸幾
時再得海棠花底候鳴鑣但長煙綠樹青蕪暝靄相對

魂消

解連環

又一體雙調一百六字一名玉連環一名杏梁燕一名望梅以柳永詞賦望梅也

解連環

望梅

柳永

小寒時節正同雲暮慘勁風朝冽信早梅偏占陽和向日處凌晨數枝先發時有香來望明豔遙知非雪展瓏金嫩蕊弄粉素英萼旒清徹仙姿更誰並列有幽光照水疎影籠月且大家留倚闌干鬪綠醕飛看錦牋吟

閱桃李春花料比此芬芳俱別見和羹大用莫把翠條
漫折

前調

姜夔

玉鞍重倚却沈吟未上又縈離思為大喬能撥春風小
喬妙移箏鴈啼秋水柳怯雲鬢更何必十分梳洗道郎
攜羽扇那日隔簾半面曾記西牕夜涼雨霽歎幽歡
未足何事輕棄問後約空指薔薇算如此溪山甚時重
至水驛燈昏又見在曲屏近底念惟有夜來皓月照伊

自睡

前調

張輯

小樓春淺記鈎簾看雪袖黏芳片似不似柳絮因風更
細與品題屢呵冰硯宛轉吟情縱真草鳳箋都徧到燈
前笑謔酒被峭寒移盡更箭而今柳陰滿院却花空
雪似人隔春遠歎萬事流水斜陽漫贏得前詩醉汗團
扇脈脈重來算惟有畫闌曾見把千種舊愁付與杏梁
語燕

前調 柳

高觀國

露條煙葉惹長亭舊恨幾番風月愛細柳先牽輕黃漸
拂水藏鴉翠陰相接纖軟風流看黛淺三眠初歇奈年
華又晚縈絆遊蜂絮飛晴雪 依依灞橋怨別正千絲

萬緒難禁愁絕悵歲久應長新條念曾繫花驄屢停蘭
檝弄影搖晴恨閒損春風時節隔郵亭故人望斷舞腰
瘦怯

前調 春水

高觀國

浪搖新綠漫芳洲翠渚雨痕初足蕩霽色流入橫塘看
風外漪漪皺紋如縠藻荇縈迴似留戀鴛鴦飛鷗浴愛嬌
雲蘸色媚日接藍遠迷心目 仙源漾舟岸曲照芳容

幾樹香浮紅玉記那回西洛橋邊濺裙翠傳情玉纖輕
掬三十六陂錦鱗渺芳音難續隔垂楊故人望斷浸愁
千斛

前調

留別姜石帚

吳文英

思和雲結斷江樓望睫鴈飛無極正岸柳衰不堪攀忍

持贈故人送秋行色歲晚來時暗香亂石橋南北又長
亭暮雪點點淚痕總成相憶 杯前寸陰似擲幾酬花
唱月連夜浮白省聽風聽雨笙簫向別枕倦醒絮颺空
碧片葉愁紅趁一舸西風潮汐歎滄波路長夢短甚時
到得

前調

岳園
牡丹

蔣捷

妒花風惡吹青陰漲却亂紅池閣駐媚景別有仙葩徧
瓊甃小臺翠油踈箔舊日天香記曾繞玉奴絃索自長

安路遠膩紫肥黃但譜東洛
天漢霽紅似昨聽鶉聲
度月春又寥寞散豔魄飛入江南轉湖渺山茫夢境難
托萬疊花愁正困倚鈎闌斜角待攜尊醉歌醉舞勸花
自落

前調

陳允平

寸心誰托望瀟湘暮碧水遙雲邈自繡帶同翦合歡奈
鴛枕夢單鳳幃寒薄淡月梨花別後伴情懷蕭索念傷
春漸嬾病酒未忺兩眉無藥
魂銷翠蘭紫若任釵沈

鬢影香沁睂角悵畫閣塵滿妝臺但玉珮依然寶箏閒
却舊約無憑誤共賞西園桃李正天涯數聲杜宇斷腸
院落

前調

望梅

王沂孫

畫闌人寂喜輕盈照水犯寒先坼裊數枝雲縷鮫綃露
淺淺塗黃漢宮嬌額翦玉裁冰已占斷江南春色恨風
前素豔雪裏暗香偶成拋擲如今眼穿故國待拈花
弄蕊時話思憶想隴頭依約飄零甚千里芳心杳無消

息粉怯珠愁又只恐吹殘羌笛正斜風半牕曉月夢回
隴驛

前調 孤鴈

張炎

楚江空晚悵離羣萬里恍然驚散自顧影欲下寒塘正
沙淨草枯水平天遠寫不成書只寄得相思一點料因
循誤了殘瓊擁雪故人心眼 誰憐旅愁荏苒漫長門
夜悄錦箏彈怨想伴侶猶宿蘆花也曾念春前去程應
轉暮雨相呼怕驀地玉關重見未羞他雙燕歸來畫簾

半捲

前調

陳西
麓墓

張炎

句章城郭問千年往事幾回歸鶴歎貞元朝士無多又
日冷湖陰柳邊門鑰向北來時無處認江南花落縱荷
衣未改渴損茂陵總是離索山中故人去却但碎寒
峴首舊景如昨悵二喬空老春深正歌斷簾空草暗銅
雀楚魄難招被萬疊閒雲迷著料猶是聽風聽雨朗吟
夜聲

前調

留別臨川諸友

張翥

夜來風色歎青燈素被早寒欺
客想寂寞人在簾櫳望
塞鴈欲來又催刀尺秋滿關河
更誰倚夕陽橫笛記題
花賦月此地與君幾度游歷
江頭楚楓漸赤對離尊
飲淚難問消息趁一舸千里東
歸渺天末亂山水邊孤
驛晚晚年華悵回首雨南雲
北算今古此情此恨甚時
盡得

前調

春夢

黃水村

鳳樓倚倦正海棠睡足錦衾香軟似不似霧閣雲牕擁
絕妙輕盈霎時曾見屏裏吳山又依然獸環半掩乍教
人覷了疑假疑真一種淒怨 游絲落花滿院料當時
錯怪杏梁歸燕漫記得栩栩多情似蝴蝶飛來撲翻輕
扇偷眼簾帷早不見畫看人面但凝思紅生半臉枕痕
一線

青門飲

雙調一百六字

與青門引不同

青門飲

贈妓

秦觀

風起雲間鴈橫天末巖城畫角梅花三奏塞草西風凍
雲籠月牕外曉寒輕透人去香猶在孤衾長閒餘繡恨
與宵長一夜熏鑪添盡香獸 前事空勞回首雖夢斷
春歸相思依舊湘瑟聲沈庾梅信斷誰念畫省人瘦一
句難忘處怎忍辜耳邊輕呪任人攀折可憐又學章臺
楊柳

前調

又一體

曹組

山靜煙沈岸空潮去晴天萬里飛鴻南渡冉冉黃花翠
翹金鈿還是倚風凝露歲歲青門飲盡龍山高陽儔侶
舊賞成空回首舊游人在何處 此際誰憐萍泛空自
感光陰暗傷羈旅醉裏悲歌夜深驚夢無奈覺來情緒
孤館昏還曉厭時聞南樓鐘鼓但淚眼臨風腸斷望中
歸路

江南春

又一體雙調

一百六字

江南春

杜蘅
山庄

吳文英

風響牙籤雲寒石硯芳名猶在堂笏秋牀聽雨妙謝庭
春草吟筆城市喧鳴轍清溪上小山秀潔便向此搜松
訪石葺屋營花紅塵遠避風月 瞿塘路隨漢節記羽
扇綸巾氣凌諸葛青天萬里料漫憶尊絲鱸雪車馬從
休歇榮華事醉歌耳熱天與此翁芳芷嘉名紉蘭佩兮
瓊玦

尉遲杯

又一體雙調
一百六字

尉遲杯

毫社惜
花作

晁補之

去年時正愁絕過却紅杏飛沈吟杏子青時追悔負好
花枝今年又春到傍小闌日日數花期花有信人却無
憑故教芳意遲遲及至待得融怡未攀條拈蕊又歎
春歸怎得春如天不老更教花與月相隨都將命擽與
酬花似峴山落日客猶迷儘歸路拍手攔街笑人沈醉
如泥

前調

又一體

一

蔡松年

紫雲暖恨翠雛珠樹雙棲晚小花靜院相逢的的風流
心眼紅潮照玉盃午香重草綠宮羅淡喜銀屏小語私
分麝月春心一點華年共有好願何時定妝鬟暮雨
零亂夢似花飛人歸月冷一夜小山新怨劉郎興尋常
不淺況不似桃花春溪遠覺情隨曉馬東風病酒餘香
相半

鼓笛慢

又一體雙調

一百六字

鼓笛慢

秦觀

亂花叢裏曾攜手窮豔景迷歡賞到如今誰把雕闌鎖
定阻遊人來往好夢隨春遠從前事不堪思想念香閨
正杳佳歡未偶難留戀空惆悵永夜嬋娟未滿歎玉
樓幾時重上那堪萬里却尋歸路指陽關孤唱苦恨東
流水桃源路欲回雙槳仗何人細與叮嚀問呵我如今
怎向

落梅

雙調一

百六字

落梅 本意

王詵

壽陽妝晚慵勻素臉
經宵醉痕堪惜前村
雪裏幾枝初綻
冰姿仙格忍被東風亂飄
滿地殘英堆積
可堪江上起離愁
憑誰說寄腸斷
未歸客
流恨聲傳羌笛
感行人水亭山驛
越溪信阻仙鄉
路杳但風流塵迹
香豔濃時未多吟賞
已成輕擲願身長健
且憑闌明年還放春

消息

前調

又一體
本意

無名氏

帶烟和雪繁枝淡泞誰將粉融酥滴疎枝冷蕊壓羣芳
年年常占春色江路溪橋漫倒裊裊風中無力暗香浮
動冰姿明月裏想無花比高格爭奈光陰瞬息動幽
怨潛生羌笛新花鬪巧有天然閒態倚闌堪惜零亂殘
英片片飛上舞筵歌席斷腸忍淚念前期經歲還有芳
容隔

真珠髻

雙調一百六
字真或作珍

真珠髻

梅

晏幾道

重重山外冉冉流光又是殘冬時節小園幽徑池邊樓
畔翠木嫩條春別纖蕊苞輕粉萼染猩猩鮮血乍幾日
好景和風次第一齊催發天然香豔殊絕比成雙皎
皎倍芳潔去年因遇東歸使指增遠恨意曾攀折豈謂
浮雲始終不放滿枝明月但歎息時飲金鍾更遶叢叢

繁雪

望遠行

又一體雙調
一百六字

望遠行

雪

柳永

長空降瑞寒風翦淅淅瑤華初下亂飄僧舍密灑歌樓
迤邐漸迷鴛瓦好是漁人披得一蓑歸去江上晚來堪
畫滿長安高却旗亭酒價幽雅乘興最宜訪戴泛小
棹越溪瀟灑皓鶴奪鮮白鷗失素千里廣鋪寒野須信

幽蘭歌斷同雲收盡別有瑤臺瓊榭放一輪明月交光
清夜

前調

梅

無名氏

重陰未解又早是年時梅花爭綻暗香浮動疎影橫斜
月淡水清亭院好是前村雪裏一枝開處昨夜東風布
暖動行人多少離愁腸斷凝戀天賦自然雅豔似壽
陽初勻粉面故人折贈欣逢驛使只恐隴頭春晚寄與
高樓休學龍吟三弄留取瓊花爛漫正有人同倚闌干

爭看

醉公子

又一體雙調

一百六字

醉公子

詠梅寄南湖

史達祖

神仙無膏澤瓊裾珠佩卷下塵陌秀骨依依誤向山中
得與相識溪岸側倚高情自鎖煙翠時點空碧念香襟
沾恨酥手翦愁今後夢魂隔相思暗驚清吟客想玉
照堂前樹三百鴈翅霜輕鳳羽寒深誰護春色詩鬢白

總多因水村攜酒煙墅留屐更時帶明月同來與花為
表德

春從天上來

又一體雙調
一百六字

春從天上來

西湖飲董
高士樓

張炎

海上回槎認舊時鷗鷺猶戀蒹葭影散香消水流雲在
疎樹十里寒沙難問錢塘蘇小都不見擘竹分茶更堪
嗟似荻花江上誰弄琵琶煙霞自延晚照盡換了西

林窈窕紋紗蝴蝶飛來不知是夢猶疑春在鄰家一掬
幽懷難寫春何處春已天涯減繁華是山中杜宇不是
楊花

楚宮春慢

雙調一
百六字

楚宮春慢

僧揮

輕盈絳雪乍團聚同心千點珠結畫館繡幄低飛融融
香徹笑裏精神放縱斷未許年華偷歇信任芳春都不

管漸漸南薰別是一家風月
扁舟去後回望處娃宮
淒涼凝咽身似斷雲零落
深心難說不與雕闌寸地
忍
覷著漂流離缺盡日厭厭
總無語不及高唐夢裏相
逢
時節

內家嬌

又一體雙調
一百六字

內家嬌

柳永

煦景朝升煙光晝斂
疎雨夜來新霽
垂楊豔杏絲軟霞

輕繡出芳郊明嬌處處踏青鬪草人人偎紅倚翠奈少
年自有新愁舊恨消遣無計 帝里風光當此際正好
恁攜佳麗阻歸程迢遞奈向好景難留舊歡頻棄早是
傷春情緒那堪困人天氣但贏得獨立高原斷腸一晌
凝睇

飛雪滿羣山

羣或作堆雙
調一百六字

飛雪滿羣山

喜雪次趙
西里韻

張 榘

愛日烘晴梅梢春動晚牕客夢方還江天萬里高低煙
樹四望猶擁螺鬟是誰邀滕六釀薄暮同雲返寒却原
來是鈴閣雲蒸俄忽老青山 都盡道來年須更好無
緣農事雨澀風慳鵝池夜半銜枚飛渡看尊俎折衝間
儘清油談笑瓊花露杯深量寬功名做了雲臺寫作圖
畫看

御選歷代詩餘卷八十四

欽定四庫全書薈要

御選歷代詩餘卷八十五目錄

起一百七字
至一百八字

傾杯樂

又一體

柳永

前調

又一體

張先

二首

望海潮

柳永

秦觀 二首

張元幹

史篤之

石孝友

趙可

折元禮

鄧千江

前調 又一體

秦觀

晁補之

呂渭老

季叔房

施紹莘

陸楫

角招

趙以夫

女冠子 又一體

康與之

惜黃花慢

楊无咎

大聖樂 又一體

周密

一萼紅

李彭老

尹濟翁

劉基

望湘人

賀鑄

楊基

選冠子

呂渭老

二首

飛雪滿羣山

又一體

蔡伸

一萼紅 又一體

姜夔

王沂孫 五首

張炎 三首

劉天迪

陶宗儀

錢繼章

馮鼎位

前調 又一體

無名氏

薄倖 又一體

賀鑄

呂渭老

韓元吉

毛幵

沈端節

一寸金

周邦彥

吳文英

陳允平

傾杯樂

又一體

柳永

前調

又一體

柳永

前調 又一體

柳永

惜黃花慢 又一體

吳文英 二首

前調 又一體

趙以夫

泛清茗

張先

御選歷代詩餘卷八十五目錄

欽定四庫全書薈要卷二萬七百六十三 集部

御選歷代詩餘卷八十五

起一百七字
至一百八字

傾杯樂

又一體雙調一百
七字或作古傾杯

傾杯樂

柳永

凍水消痕曉風生暖春滿東郊道遲遲淑景煙和露偏
潤長堤芳草斷鴻隱隱歸飛江天杳杳遙山變色妝眉
淡埽目極千里閒倚危檣迴眺 動幾許傷春懷抱念

何處韶陽偏早想帝里看看名園芳榭爛漫鶯花好追
思往昔年少繼日恁把酒聽歌量金買笑別後暗負光
陰多少

前調

又一體

張先

橫塘水靜花窺影孤城轉浮玉無塵五亭爭景畫橋對
起垂虹不斷愛溪上瓊樓凭雕闌坐久飛雲遠人在虛
空月生溟海寒魚夜汎游鱗可辨正是草長蘋老江
南地暖汀洲日晚更茶山已過清明風雨暴千巖啼鳥

怨芳菲故苑深紅盡綠葉陰濃青子枝頭滿使君莫放
尋春緩

前調

張先

飛雲過盡明河淺天無畔草色棲螢霜華清暑輕颺弄
袂澄瀾拍岸宴玉塵譚賓倚瓊枝香挹雕觴滿午夜中
秋十分圓月香槽撥鳳朱絃軋鴈 正是欲醒還醉臨
空悵遠壺更疊換對東西數里迴塘恨零落芙蓉春不
管籠燈待散誰知道座有離人目斷雙歌伴烟江艇子

歸來晚

望海潮

雙調一
百七字

望海潮

錢塘
懷古

柳永

東南形勝三吳都會錢塘自古繁華煙柳畫橋風簾翠
幙參差十萬人家雲樹遠堤沙怒濤捲霜雪天塹無涯
市列珠璣戶盈羅綺競豪華重湖疊巘清嘉有三秋
桂子十里荷花羌管弄晴菱歌汎夜嬉嬉釣叟蓮娃千

騎擁高牙乘醉聽簫鼓吟賞煙霞異日圖將好景歸去
鳳池誇

前調

廣陵懷古

秦觀

星分牛斗疆連淮海揚州萬井提封花發路香鶯啼人
起朱簾十里春風豪俊氣如虹曳照春金紫飛蓋相從
巷入垂楊畫橋南北翠煙中 追思故國繁雄有迷樓
挂斗月觀橫空文錦製帆明珠濺雨寧論雀馬魚龍往
事逐孤鴻但亂雲流水縈帶離宮最好揮毫萬字一飲

揅千鍾

前調

越州懷古

秦觀

秦峰蒼翠耶溪瀟灑千巖萬壑爭流鴛瓦雉城譙門畫
戟蓬萊燕閣三休天際識歸舟汎五湖煙月西子同遊
茂草荒臺苧蘿村冷起閒愁 何人覽古凝眸悵朱顏
易失翠被難留梅市舊書蘭亭古墨依稀風韻生秋狂
客鑑湖頭有百年臺沼終日夸猶最好金龜換酒相與
醉滄洲

前調

賦碧
雲樓

張元幹

蒼山煙澹寒溪風定玉簪羅帶綢繆輕靄暮飛青冥遠
淨珠星璧月光浮城際湧層樓正翠簾高捲綠瑣低鈎
影落尊壘氣和歌管共清遊使君冠世風流擁香鬟

凭檻霧鬢凝眸銀燭煥宵花光照席譙門莫報更籌逸
興醉無休賦探梅芳信翻曲新謳想見疎枝冷蕊春意
到沙洲

前調

浮遠
堂

史鶴之

危岑孤秀飛軒爽豁空江泱泱黃流吳札故丘春申舊
國西風吹換清秋滄海浪初收共登高臨眺尊俎綢繆
鳳集高岡駒留空谷接英游 八牕盡控瓊鈎送帆檣
杳杳潮汐悠悠今古興懷關河極目愁邊滅沒輕鷗淮
岸隔重洲認淡霞天末一縷青浮未許英雄老去西北
是神州

前調

石孝友

離情冰泮歸心雲擾黯然凝竚江皋柳色搖金梅香弄

粉依稀滿眼春嬌常記極遊遨更與持玉笋因解金貂
郎去瞿塘妾家巫峽水迢迢別來暗減風標奈碧雲
暗斷翠被香銷春草生池芳塵凝榭淒涼月夕花朝千
里夢魂勞但鳥啼渡口猿響山椒擬把無窮幽恨萬疊
寫霜綃

前調

趙可

雲垂餘髮霞拖廣袂人間自有飛瓊三館俊遊百街高
選翩翩老阮才名銀漢會雙星尚相看脈脈似隔盈盈

醉玉添春夢雲同夜惜卿卿
離觴草草同傾記靈犀
舊曲曉枕餘醒海外九州郵亭一別此生未卜他生江
上數峰青悵斷雲殘雨不見高城二月遼陽芳草千里
路傍情

前調

從軍舟
中作

折元禮

地雄河岳疆分韓晉潼關高壓秦頭山倚斷霞江吞絕
壁野煙縈帶滄洲虎旆擁貔貅看陣雲截岸霜氣橫秋
千雉嚴城五更殘角月如鈎
西風曉入貂裘恨儒冠

設我却羨兜鍪六郡少年三關老將賀蘭烽火新收天
外嶽連樓想斷雲橫曉誰識歸舟剩著黃金換酒羯鼓
醉涼州

前調

獻張太尉

鄧千江

雲雷天塹金湯地險名藩自古皋蘭營屯繡錯山形米
聚襟喉百二秦關塵戰血猶殷見陣雲冷落時有鷗盤
靜塞樓頭曉月依舊玉弓彎看看定遠西還有元戎
閫令上將齋壇區脫晝空兜鍪夕解甘泉又報平安吹

笛虎牙間且宴陪
珠履歌按雲鬟
招取英靈毅魄長
遶
賀蘭山

前調

又一體
洛陽懷古

秦觀

梅英疎淡冰漸溶
洩東風暗換年華
金谷俊遊銅駝巷
陌新晴細履平沙
長記誤隨車正絮
翻蝶舞芳思交加
柳下挑蹊亂分春
色到人家西園夜
飲鳴笳有華燈
礙月飛蓋妨花蘭
苑未空行人漸老
重來事事堪嗟煙
暝酒旂斜但倚樓
極目時見棲鴉無
奈歸心暗隨流水

到天涯

前調

揚州芍
藥會作

晁補之

人間花老天涯春去揚州別是風光紅藥萬株佳名千
種天然浩態狂香尊貴御衣黃未便教西洛獨占花王
困倚東風漢宮誰敢鬪新妝 年年高會江陽看家誇
絕艷人說竒芳結蕊當屏聯葩就幄紅遮綠遶華堂花
面映交相更秉蘭觀洵幽意難忘罷酒風亭夢魂驚恐
在仙鄉

前調

呂渭老

側寒輕雨微燈薄霧匆匆過了元宵簾影護風盆池見
日青青柳葉柔條碧草皺裙腰正晝長煙暖蟲困鶯嬌
望處淒迷半篙綠水浸斜橋 孫郎病酒無聊記烏絲
醉語碧玉風標新燕又雙蘭心漸吐嘉期趁取花朝心
事轉迢迢但夢隨人遠心與山遙悞了芳音小牕斜日
對芭蕉

前調

季叔房

櫻桃欲暖芭蕉乍綠柳梢風老鵝黃眼底天涯眉間心上春光恁解相妨新燕一雙雙問歸來冒雨直為花忙一段黃昏隨他帶上小紗牕多情病酒誰行任風流腸肚愛作情郎薄倖怎生英雄端的等閒悞了吳孃空令憶難忘恨燈花負夜月色欺廊夢斷梨雲峭寒風起五更長

前調

早春

施紹莘

梅魂剛返柳思才蕩輕藍薄粉池塘整頓幅巾安排藤

杖春游已費商量又挑動詩腸擬燒燈賽月刻燭催觴
煙暮風朝總教花月襯文章東軒密帳明牕有流蘇
帶緩錦瑟絃張椒酒餘杯釵墮壓鬢黃金小鴨添香私
祝賀檀郎願年年綠鬢酒聖花狂儂儘甘心典籌分燭
夜深忙

前調

陸楫

江帆飛鷁汀沙沒鴈玉人方上皇州酒泛霞觴潮生煙
浦那堪淚灑蘋洲雲樹兩悠悠蓬牕迷岸草一任夷猶

羨爾詞源倒傾三峽楚天秋
清時宵卧林丘看詩題
杏苑名徹宸旒朔月關心燕
風刮耳誰云悔覓封侯壯
志奮吳鉤故園芳草合魚鳥
含愁何日京塵夜酤清醕
瀉牀頭

角招

雙調一百七字趙以夫自注梅詞云姜夔製角招
徵招二曲余以角招賦梅古樂府有大小梅花皆
角聲也

角招 梅

趙以夫

曉寒薄苔枝上翦成萬點冰萼暗香無處著立馬斷魂
晴雪籬落橫溪略約恨寄驛音書遼邈夢繞揚州東閣
風流舊日何郎想依然林壑離索引杯自酌相看冷
淡一笑人如削水雲寒漠漠底處羣仙飛來霜鶴芳姿
綽約正月滿瑤臺珠箔徙倚闌干寂寞盡分付許多愁
城頭角

女冠子

又一體雙調
一百七字

女冠子

康與之

火雲初布遲遲永日炎暑濃陰高樹黃鸝葉底羽毛學
整方調嬌語薰風時漸動峻閣池塘芰荷爭吐畫梁紫
燕對對銜泥飛來又去想佳期容易成辜負共人人
同上畫樓斟香醕恨花無主卧象牀犀枕成何情緒有
時魂夢斷半牕殘月透簾穿戶去年今夜扇兒扇我情
人何處

惜黃花慢

雙調一

百七字

惜黃花慢

楊无咎

霽空如水襯落木墜紅遙山堆翠獨立閒階數聲蟬度
風前幾點鴈橫雲際已涼天氣未寒時問好處一年誰
記笑聲裏摘得半釵金蕊來至橫斜為插烏紗更揉
碎泛入金尊瓊蟻滿酌霞觴願人壽百千可奈此時情
味牛山何必獨沾衣對佳節惟應懽醉看睡起曉蝶也
愁花賴

大聖樂

又一體雙調
一百七字

大聖樂

東園
餞春

周密

嬌綠迷雲倦紅顰曉嫩晴芳樹漸午陰簾影移香燕語
夢回千點碧桃吹雨冷落錦衾歸後記前度蘭橈停翠
浦凭闌久漫凝竚鳳翹慵聽金縷留春問誰最苦奈
花自無言鶯自語對畫樓殘照東風吹遠天涯何許怕
折露條愁輕別更煙暝長亭啼杜宇垂楊晚但羅袖晴

沾飛絮

一萼紅

雙調一

百七字

一萼紅

寄弁陽翁

李彭老

過薔薇正風暄雲淡春去未多時古岸停橈單衣試酒
滿眼芳草斜暉故人老經年賦別燈暈裏相對夜何其
泛剡清愁買花芳事一卷新詩流水孤航漸遠想家
山猿鶴喜見重歸北阜尋幽青津問釣多情楊柳依依

最難忘吟邊舊侶數莒蒲老是來期幾夕相思蝶夢飛
遶蘋溪

前調

尹濟翁

玉搔頭是何人敲折應為節奏渠几朱絃翦燈雪藕
幾回數盡更籌草草又一番春夢夢覺了風雨楚江秋
却恨閒身不如鴻鴈飛過妝樓 又是水枯山瘦歎迴
腸難貯萬斛新愁嬾復能歌那堪對酒物華冉冉都休
江上柳千絲萬縷惱亂人更恐凝眸猶怕月來弄影莫

上簾鈎

前調

劉基

白蘋洲有蘆花似雪人在木蘭舟
祖帳方開驪歌未闕
斜照半入江樓話不了
纏絲意緒早歸鴻相喚落沙頭
紅蓼丹楓青煙碧草總為供愁
此去幾時重見悵穠
華易謝零雨難收洛浦波空渭城柳盡
欲飲還又迴眸
恨只恨無情海水趁歸風
輒向西流畢竟難留一宵長
似三秋

望湘人

雙調一
百七字

望湘人

賀鑄

厭鶯聲到枕花氣動簾醉魂愁夢相半被惜餘熏帶驚
剝眼幾許傷春春晚淚竹痕鮮佩蘭香老湘天濃暖記
小江風月佳時屢約非煙游伴須信鸞絃易斷奈雲
和再鼓曲終人遠認羅韞無蹤舊處弄波清淺青翰棹
檣白蘋洲畔儘目臨臯飛觀不解寄一字相思幸有歸

來雙燕

前調

詠塵

楊基

愛輕隨馬足深輾繡輪落花飛絮相和紫陌春晴東華
風暖拂拂嫩紅掀簸羅韞微生素衣曾染閒愁無那看
補巢燕子銜將細雨香泥重做誰向花前行過見金
蓮蹤跡尚留些個無處覓佳音贏得兩眉低鎖茂弘何
事猶攜紈扇却恐西風相浣且歸去綠樹陰中淨掃青
苔高卧

選冠子

一名過秦樓 一名蘇武慢 一名惜餘春 亦名惜餘春慢 雙調一百七字 字數句法不齊 亦有平韻者

選冠子

呂渭老

雨濕花房風斜燕子池閣書長春晚檀盤戰象寶局鋪
碁籌畫未分還嬾誰念少年齒怯梅酸病踈霞盞正青
錢遮路綠絲明水倦尋歌扇空記得小閣題名紅牋
親製燈火夜深裁翦明眸似水妙語如絃不覺曉霜雞
喚聞道近來箏譜慵看金鋪長掩瘦一枝梅影回首江

南路遠

前調

呂渭老

風約晴雲花乾宿霧簾幕萬家清曉青帘賽酒小塢藏
春冶葉豔枝相照羊駕小車笑逐遊人遠迷芳草更紅
英飛舞繡茵連接霧臺煙沼年少日細馬飛韉紅鞵
玉帶同指軟塵西笑珍珠戲擲彩筆搜奇不覺暮春鶯
老誰見這回霜點染衰事縈懷抱訴一春心事燕子周
遮來了

飛雪滿羣山

又一體雙調一百八
字亦名扁舟尋舊約

飛雪滿羣山

蔡伸

冰結金壺寒生羅幕夜闌霜月侵門翠筠敲竹疎梅弄
影數聲鴈過南雲酒醒歌粲枕愴然猶有殘妝淚痕繡
衾孤擁餘香未減猶是那時熏長記得扁舟尋舊約
聽小牕風雨燈火黃昏錦裯纔展瓊籤報曙寶釵又是
輕分黯然攜手處倚朱箔愁凝黛顰夢回雲散山遙水

遠空斷魂

一萼紅

又一體雙調

一百八字

一萼紅

人日登長沙定王臺

姜夔

古城陰有官梅幾許紅萼未宜簪池面冰膠牆腰雪老
雲意還又沈沈翠藤共閒穿徑竹漸笑語驚起卧沙禽
野老林泉故王臺榭呼喚登臨南去北來何事蕩湘
雲楚水目極傷心朱戶黏雞金盤簇燕空歎時序侵尋

記曾共西樓雅集想垂柳還裊萬絲金待得歸鞍到時
只怕春深

前調

石屋探梅

王沂孫

思飄飄擁仙姝獨步明月照蒼翹花候猶遲庭陰不埽
門掩山意蕭條抱芳恨佳人分薄似未許芳魄化春嬌
雨濕風慳霧輕波細湘夢迢迢誰伴碧尊雕俎歎瓊

肌皎皎綠鬢蕭蕭青鳳啼空玉龍舞夜遙睇河漢光搖
未須賦踈香淡影且同倚枯蘚聽吹簫聽久餘音欲絕

寒透鮫綃

前調

赤城山中
題梅花卷

王沂孫

玉嬋娟甚春餘雪盡猶未跨青鸞
踈萼無香柔條獨秀
應恨流落人間記曾照黃昏淡月
漸瘦影移上小闌干
一點清魂半枝寒色芳意斑斑
重省嫩寒清曉過斷
橋流水問訊孤山冰骨微消塵衣不浣
相見還誤輕攀
未須訝東南倦客掩鉛淚看了又重看
故國吳天樹老
雨過風殘

前調

紅梅
二首

王沂孫

占芳菲趁東風嫵媚重拂淡胭脂青鳳銜丹瓊奴試酒
驚換玉質冰姿甚春色江南太早有人怪和雪杏花飛
蘚佩蕭疎茜裙零亂山意霏霏空惹別愁無數照珊瑚
瑚海影冷月枯枝吳豔離魂蜀妖浥淚孤負多少心期
歲寒事無人共省破丹霧應有鶴歸時可恨鮫綃碎翦
不寄相思

前調

王沂孫

翦丹雲怕江皋路冷千疊護清芬彈淚綃單凝妝枕重
驚認消瘦冰魂為誰趁東風換色任絳雪飛滿綠羅裙
吳苑雙身蜀城高髻忽到柴門欲寄故人千里恨燕
支太薄寂寞春痕玉管難留金尊易泣幾度殘醉紛紛
漫重記羅浮夢覺步芳影如宿杏花村一樹珊瑚澹月
獨照黃昏

前調

初春
懷舊

王沂孫

小庭深有蒼苔老樹風物似山林侵戶清寒捎池急雨

時聽飛過鳴禽埽荒逕殘梅似雪甚過了人日更多陰
壓酒人家試燈天氣相次登臨 猶記舊遊亭館正垂
楊引縷嫩草抽簪羅帶同心泥金半臂花畔低唱輕斟
又爭信風流一別念前事空惹恨沈沈野服山筇醉賞
不似如今

前調

紅梅

張炎

倚闌干問綠華何事偷餌九還丹浣錦溪邊餐霞竹裏
翠袖不倚天寒照芳樹晴光泛曉護么鳳無處認冰顏

露洗春腴風搖醉魄聽笛江南
樹挂珊瑚冷月數玉
奴妝褪仙掾詩慳漫覓花雲不同
梨夢推篷恍記孤山
步夜雪前村問酒幾消凝把做
杏花看得似古桃流水
不到人間

前調

弁陽翁

張炎

製荷衣傍山牕小隱雅志可閒時
款竹門深移花檻小
動人芳意菲菲怕冷落
賞洲夜月想時將漁笛靜中吹
塵外柴桑燈前兒女笑語忘歸
分得煙霞數畝乍埽

苔尋徑撥葉通池放鶴幽情吟鶯歡事老去却願春遲
愛吾廬琴書自樂好襟懷初不要人知長日一簾芳草
一卷新詩

前調

束季博
園池

張炎

槎孤篷正叢篁護碧流水曲池通偃僂穿巖紆盤尋徑
忽見倒影凌空擁一片花陰無地細看來猶占舊春風
勝事園林故家陶謝詩酒相逢眼底煙霞無數料神
仙即我何處崆峒清氣分來生香不斷洞戶自有雲封

認竒字摩挲峭石聚萬景只在此山中人倚虛闌喚鶴
月白千峰

前調

劉天迪

擁孤衾正朔風淒緊瓊帳夜驚寒春夢無憑秋期又誤
迢遞煙水雲山斷腸處黃茅瘴雨恨驄馬憔悴只空還
揉翠盟孤啼紅怨切暗老朱顏 堪歎揚州十載甚倡
條冶葉不省春殘蔡琰悲笳昭君怨曲何預當日悲歡
漫贏得西隣倦客空惆悵今古上眉端夢破梅花角聲

又報更闌

前調

紅梅

陶宗儀

水雲鄉又南枝逗暖綽約漢宮妝春豔濃分朱鉛淺試
翠袖獨倚修篁想應道東風料峭翦霞彩零亂補綃裳
勾漏尋真丹丘授訣傲睨冰霜 畢竟孤標還在縱天
桃繁杏難侶寒香瑪瑙坡頭珊瑚樹底江南別是春光
且莫倚高樓玉管怕輕盈飛去誤劉郎依舊小牕疎影
淡月昏黃

前調

錢繼章

步兵厨有籜冠而隱痛飲者誰乎思發花前人歸鴈後
春山雪意平鋪漸漸見草迴沙暖正閒身生計厭樵漁
愜意除非調琴弄鶴壘石穿渠 手把離騷一卷儘黃
昏排遣白日消磨高閣藏書矮軒傲竹清風時拂吾廬
還記取前身緱嶺謫文園今作老相如且趁疎煙冷月
細嚼梅鬚

前調

馮鼎位

過西村指青青楊柳又是一年春聞說橋頭回瀾漲綠
依前還遶朱門重來問麗人何處但滿院苔影鎖黃昏
回首東風半鈞涼月數點微雲却見新來燕子道今
朝海上爭認羅裙此去經年飄零蹤跡知他宋玉誰隣
最可憐樓臺日暮應幾番叫斷杜鵑魂空使萋萋芳草
為憶王孫

前調

又一體

無名氏

斷雲漏日青陽布漸入融和天氣糝綴天桃金綻垂楊

妝點亭臺佳致曉露染風裁雨暈是牡丹偏稱化工美
向此際會未教一萼紅開鮮蕊迤邐漸成春意放秀
色妖豔天真難比粉惹蝶翅香上蜂鬚忍把芳心縈碎
爭似便移歸深院將綠蓋青幃護風日恁時節占斷與
偎紅倚翠

薄倖

又一體雙調
一百八字

薄倖
憶故人

賀鑄

淡妝多態更滴滴頻迴盼
昧便認得琴心先許欲
縮合歡雙帶記畫堂風月
逢迎輕顰淺笑都無奈
待翡翠屏開芙蓉帳
掩羞把香羅偷解
自過了燒燈夜都不見
踏青挑菜幾回憑雙燕
丁寧深意往來翻恨重
簾礙知何時再正春
濃酒暖人間畫永無聊
賴懨懨睡起猶有
花梢日在

前調

呂渭老

青樓春晚晝寂寂梳勻又懶
乍聽得鴉啼鶯啣惹起新

愁無限記年時偷擲春心花間隔霧遙相見便角枕題
詩寶釵貫酒共醉青苔深院 怎忘得迴廊下攜手處
花明月滿如今但暮雨蜂愁蝶恨小牕閒對芭蕉展却
誰拘管儘無言閒品秦箏淚滿參差鴈腰肢漸小心與
楊花共遠

前調

韓元吉

送君南浦對煙柳青青萬縷更滿眼殘紅吹盡葉底黃
鸝自語甚動人多少離情樓頭水澗山無數記竹裏題

詩花邊載酒魂斷江干春暮 都莫問功名事歎白髮
星星如許任雞鳴起舞鄉闕何在憑高目盡孤鴻去漫
留君住趁醪醖香暖持杯且醉瑤臺路相思記取愁絕
西牕夜雨

前調

毛 斤

柳橋南畔駐驄馬尋春幾徧自見了生塵羅韞爾許嬌
波流盼為感郎松栢深心西陵已約平生願記別袖頻
招斜門相送小立釵橫鬢亂 恨暗寫如蠶紙空目斷

高城人遠奈當時消息黃姑織女又成王謝堂前燕託
琴心怨怕嬌雲弱雨東風暮地輕吹散傷春病也狼籍
飛花滿院

前調

沈端節

桂輪香滿送寒色輕風翦翦又還是幽牕人靜梅影參
差初轉念少年辜負芳音多時不見文君面漫快瀉瓊
舟濃熏寶鴨終是心情差嬾漫就枕渾無寐更聽徹
天邊飛鴈任閒愁萬縷如何消遣繡衾空憶鴛鴦暝細

思量偏倚屏山挑盡琴心誰識相思怨休文瘦損陡覺
頻移帶眼

一寸金

雙調一

百八字

一寸金

周邦彥

州夾蒼崖下枕江山是城郭望海霞接日紅翻水面晴
風吹草青搖山脚波暝鳧鷖作沙痕退夜潮正落疎林
外一點炊煙渡口參差正寥廓自歎勞生經年何事

京華信飄泊念渚蒲汀柳空歸閒夢風輪雨檝終辜前
約情景牽心眼流連處利名易薄迴頭謝冶葉倡條便
入漁釣樂

前調

秋感

吳文英

秋壓更長看見姮娥瘦如東正古花搖落寒蛩滿地參
梅吹老玉龍橫笛霜被芙蓉宿紅錦透尚欺暗燭年年
記一種淒涼繡幌金圓挂香玉 頑老情懷都無歡事
良宵愛幽獨歎畫圖難做橘村砧思笠蓑有約蓴洲魚

屋心景憑誰語商絃重袖寒轉軸踈籬下試覓重陽醉
擘青露菊

前調

次周美成韻

陳允平

吾愛吾廬甬水東西半村郭試倚樓極目千山拱翠舟
橫沙觜江迷城脚水滿蘋風作闌干外夕陽半落荒煙
暝幾點昏鴉野色青蕪自空廓浩歎飄蓬春江幾度
依依柳邊泊念水行雲宿棲遲羈旅鷗盟鷺伴歸來重
約滿室凝塵澹無心處宦情最薄何時遂釣笠耕蓑靜

觀天地樂

傾杯樂

又一體雙調

一百八字

傾杯樂

柳永

水鄉天氣灑蒹葭露結寒生早客館更堪秋杪空階下
木葉飄零颯颯聲乾狂風亂掃當無緒人靜酒初醒天
上征鴻知送誰家歸信穿雲悲叫蛩響幽牕風窺寒
硯一點銀缸閒照夢枕頻驚愁衾半擁萬里歸心悄悄

往事追思多少贏得空使方寸撓斷不成眠此夜厭厭
就中難曉

前調

又一體

柳永

金風淡蕩漸秋光老清宵永小院新晴天氣輕煙乍斂
皓月當軒練淨對千里寒光念幽期阻當殘景早是多
愁多病那堪細把舊約前歡重省最苦碧雲信斷仙
鄉路杳歸鴻難倩每高歌強遣離懷奈慘咽翻成心耿
耿漏殘露冷空羸得悄悄無言愁緒終難整又是立盡

梧桐清影

前調

又一體

柳永

離宴殷勤蘭舟凝滯看看送行南浦情知道世上難使
皓月長圓彩雲鎮聚算人生悲莫悲於輕別最苦正歡
娛便分鴛侶淚流瓊臉梨花一枝春帶雨 慘黛蛾盈
盈無緒共黯然銷魂重攜纖手話別臨行再三問道君
須去頻耳畔低語知多少他日深盟平生丹素從今盡
把憑鱗羽

惜黃花慢

又一體雙調

一百八字

惜黃花慢

吳江夜泊小飲

吳文英

送客吳皋正試霜夜冷楓落長橋望天不盡背城漸杳
離亭黯黯恨水迢迢翠香零落紅衣老暮愁鎖殘柳眉
梢念瘦腰沈郎舊日曾繫蘭橈 仙人鳳咽瓊簫悵斷
魂送遠九辨難招醉鬟留盼小牕剪燭歌雲載恨飛上
銀霄素秋不解隨船去敗紅趁一葉寒濤夢翠翹怨紅

斜過南譙

前調

菊

吳文英

粉靨金裳映繡屏，認得舊日蕭娘。翠微高處，故人帽底，
一年最好，偏是重陽。避春祇怕春不遠，傍幽徑、偷理秋
妝。殢醉鄉、寸心似翦，漂蕩愁觴。潮腮笑入清霜，關萬
花樣巧，深染蜂黃。露痕千點，自憐舊色，寒泉半掬，百感
幽香。鴈聲不到東籬畔，滿城但、風雨淒涼。最斷腸、夜深
怨蝶飛狂。

前調

菊 又一體

趙以夫

衆芳凋謝堪愛處老圃寒花幽野照眼如畫爛然滿地
金錢買斷金天無價古香逸韻似高人更野服黃冠瀟
灑向霜夜冷笑暖春桃李天冶襟期問與誰同記往

昔獨自徘徊籬下采采盈把此時一段風流賴得白衣
陶寫而今為米負初心且細摘輕浮三雅沉醉也夢落
故園茅舍

泛清茗

雙調一百八字一名

濺羅扇一名感恩

泛清茗

張先

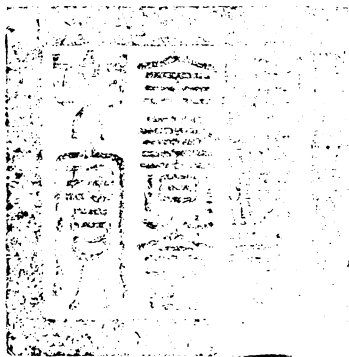
綠淨無痕過曉霽清茗鏡裏遊人紅柱巧綵船穩當筵
主祕館詞臣吳娃勸飲韓娥唱競豔容左右皆春學為
行雨傍畫槩從教水濺羅裙 溪煙混月黃昏漸樓臺
上下火影星分飛檻倚斗牛近響簫鼓遠破重雲歸軒
未至千家待掩半妝翠箔朱門衣香拂面扶醉卸簪花
滿袖餘溫

御選歷代詩餘卷八十五

總校官庶吉士臣張能照

校對官庶吉士臣陳文樞

謄錄舉人臣呂燕昭



欽定四庫全書薈要

集部

御選歷代詩餘卷八十六

七

詳校官編修臣汪鏞

欽定四庫全書會要

御選歷代詩餘卷八十六目錄

起一百八字
至一百十字

菩薩鬘引

羅志仁

擊梧桐

柳永

奪錦標

張埜



折紅梅

杜安世

吳感

江城子慢

又一體

呂渭老

蔡松年

解珮環

彭元遜

杜韋孃

杜安世

前調

又一體

無名氏

綠意

劉基

憶瑤姬

又一體

史達祖

霜葉飛

方千里

風流子 又一體

張 埜

前調 又一體

王千秋

五綵結同心 又一體

無名氏

冑馬索

無名氏

選冠子

又一體

李甲

風流子

又一體

秦觀

周邦彥

葛立方

陸游

謝懋

毛玘

史達祖

方岳

方千里

吳文英

陳允平

孫惟信

翁元龍

李肩吾

無名氏

羅志仁

張翥

二首

吳子孝

前調

又一體

張耒

賀鑄

張元幹

史達祖

吳激

前調

又一體

賀鑄

陳允平

御選歷代詩餘卷八十六目錄

欽定四庫全書薈要卷二萬七百六十四集部

御選歷代詩餘卷八十六

起一百八字至一百十字

菩薩鬘引

雙調一百八字引或作慢按此調與解連環略同然字數既殊調名自別也

菩薩鬘引

羅志仁

曉鶯催起問當年秀色為誰料理
悵別後屏掩吳山便樓燕月寒
鬢蟬雲委錦字無憑付銀燭
盡燒千紙對寒泓淨碧又把去
鴻往恨都洗桃花自貪結子道
東風

有意吹送流水漫記得當日心嫁卿卿是日暮天寒翠
袖堪倚扇月乘鸞儘夢隔嬋娟千里倒嗔人從今不信
畫檐鵲喜

擊梧桐

雙調一

百八字

擊梧桐

柳永

香靨深深姿姿媚媚雅格竒容天與自識來來便好看
伊會得妖嬈心素臨期再約同歡定自都把平生相許

又恐恩情易破難成未免千般思慮
近日書來寒暄
而已苦沒叨叨言語便恁得聽人教當擬把前言輕負
見說蘭臺宋玉多才多藝善詞賦試與問朝朝暮暮行
雲何處去

奪錦標

雙調一

百八字

奪錦標 七夕

張堃

涼月橫舟銀潢浸練萬里秋容如拭冉冉鸞駢馭橋

倚高寒鵲飛空碧問歡情幾許早收拾新愁重織恨人
間會少離多萬古千秋今夕誰念文園病客夜色沉
沉獨抱一天岑寂忍記穿鍼亭榭金鴨香寒玉徽塵積
凭新涼半枕又依稀行雲消息聽牕前淚雨浪浪夢裏
檐聲猶滴

折紅梅

雙調一

百八字

折紅梅 本意

杜安世

喜輕澌初泮微和漸入郊原時節春消息夜來陡覺紅
梅數枝爭發玉溪仙館不似箇尋常標格化工別與一
種風情似勻點臙脂染成香雪重吟細閱比繁杏天
桃品流真別只愁共綵雲易散冷落謝池風月憑誰向
說三弄處龍吟休咽大家留取時倚闌干間有花堪折
勸君須折

前調

本意

吳感

覩南翔征鴈疎林敗葉凋霜零亂獨紅梅自守歲寒天

教最後開綻盈盈水畔踈影蘸橫斜清淺化工似把深
色胭脂怪姑射冰姿剩與紅間誰人寵眷待金鎖不
開凭闌先看曾飛落壽陽粉額妝成漢宮傳徧江南風
暖春信喜一枝清遠對酒便好折取竒苞撚清香重嗅
舉杯重勸

江城子慢

又一體雙調
一百九字

江城子慢

呂渭老

新枝媚斜日花徑霽晚碧泛紅滴近寒食蜂蝶亂點檢
一城春色倦遊客門外昏鴉啼夢破春心似遊絲飛遠
碧燕子又語斜檐行雲自沒消息 當時烏絲夜語約
桃花時候同醉瑤瑟甚端的看看是榆莢楊花飛擲怎
忘得斜倚紅樓回淚眼天如水沈沈連翠壁想伊不整
啼妝影簾側

前調

賦瑞香

蔡松年

紫雲點楓葉岩樹小婆娑歲寒節占高潔纖苞暖釀出

梅魂蘭魄照濃碧茗盃添春花氣重芸牕晚濛濛浮靄
月小眠鼻觀先通廬山夢舊清絕 蕭閒平生淡泊獨
芳溫一念猶未衰歇總陳迹而今老但覓茶煙禪榻寄
閒寂風外天花無夢也鴛鴦債從渠千萬劫夜寒回施
幽香與愁客

解珮環

雙調一百九字此調與解連環相似
或云解連環變格字數既殊仍分之

解珮環

彭元遜

江空不渡恨蘼蕪杜若零落無數遠道荒寒婉婉流年
望望美人遲暮風煙雨雪陰晴晚更何須春風千樹盡
孤城落木蕭蕭日夜江聲流去日宴山深聞笛恐他
年流落與子同賦事濶心違交淡媒勞蔓草沾衣多露
汀洲窈窕餘醒寐遺珮浮沉澧浦有白鷗淡月微波寄
語逍遙容與

杜韋孃

雙調一

百九字

杜韋孃

杜安世

暮春天氣鶯兒燕子忙如織間嫩葉題詩哨梅小乍徧
水新萍圓碧初牡丹謝了秋千搭起垂楊暗鎖深深陌
暖風輕盡日閒把榆錢亂擲恨寂寂芳容衰減頓敲
玳枕困無力為少年狂蕩恩情薄尚未有歸來消息想
當初鳳侶鴛鴦儔喚作平生更不輕離拆倚朱扉淚眼滴
損紅綃數尺

前調

又一體

無名氏

華堂深院霜籠月彩生寒暈度翠幄風觸梅香噴漸歲
晚春光將近惹離恨萬種多情易感歡難聚少愁成陣
擁紅鑪鳳枕慵敲銀燈挑盡當此際爭忍前期後約
度歲無憑準對好景空積相思恨但自覺厭厭方寸擬
蠻牋象管丹青妙手寫出寄與伊教信儘千工萬巧惟
有心期難問

綠意

雙調一百九字此與疎影略
同猶暗香之同於紅情也

綠意

荷

劉基

琴薰應律有細煙
罨雨濃露晞日洛浦波生湘渚風交
霓裳水珮爭出姮娥欲共青鸞舞
颺錦幕香霏紈質喚海童齊捧驪珠
豔色蕩搖鮫室
遙想麻姑壇上翠霞
與縞袂相伴蕭瑟妖冶珊瑚柔媚
昌宗敢污天然清謐
西風玉井秋河近看葉底蜂房成
蜜為君摘向金尊壓
倒楚江萍實

憶瑤姬

又一體雙調

一百九字

憶瑤姬

史達祖

嬌月籠煙下楚嶺香分兩朶湘雲花房漸密時弄杏牋
初會歌裏殷勤沉沉夜久西牕屢隔蘭燈幔影昏自綵
鸞飛入芳巢繡屏羅薦粉光新十年未始輕分念此
飛花可憐柔脆銷春空餘雙淚眼到舊家時節漫染愁
巾袖止說道凌虛一夜相思玉樣人但起來梅發牕前
哽咽疑是君

霜葉飛

雙調一

百九字

霜葉飛

次周美成韻

方千里

寒雲垂地堤煙重燕鴻初度江表露荷風柳向人踈臺
榭還清悄恨脈脈離情怨曉相思魂夢銀屏小奈倦客
征衣自徧拂塵埃玉鏡羞照無限靜陌幽坊追歡尋
賞未落人後先到少年心事轉頭空況近春懷抱儘綠
葉紅英過了離聲慵整當時調問麗質從憔悴消減腰

圍似郎多少

風流子

又一體雙調

一百九字

風流子

張楚

離思滿春江當時事爭忍不思量
記花徑月斜凭肩私語蘭舟風軟
攜手尋芳回首處青山遮望眼
綠柳繫柔腸雲落雨零燕愁鶯恨
寶釵留股鸞鏡無光天涯飄零
客情緣向何處最是難忘
猶剩滿襟清淚半臂餘香

心似雨花一枝寂寞夢隨風絮萬里悠揚誰信覺來依
舊煙水茫茫

前調

又一體
雪

王千秋

同雲垂六幕啼鳥靜風御玉妃寒漸聲入釣蓑色侵書
幌似花如絮結陣成團倦游客一番詩思苦無算酒腸
寬黃竹調悲綺衾人病豈堪梅蕊索笑巡檐一杯知
誰勸空搔首還是憶舊青氈問素娥早晚光射江干待
醉披鶴氅高吟冰柱剡溪何妨乘興空還只恐櫓聲咿

軋棲鳥難安

五綵結同心

又一體雙調

一百九字

五綵結同心

無名氏

珠簾垂戶金索懸窓家接浣紗溪路相見桐陰下一鉤
月恰在鳳棲處素瓊撚就宮腰小花枝裊盈盈嬌步
新妝淺滿腮紅雪綽約片雲欲度塵寰豈能留住唯
只愁化作綵雲飛去蟬翼衫兒薄冰肌瑩輕罩一團香

霧彩牋巧綴相思苦脈脈動憐才心緒好作今秦樓活
計吹簫伴侶

鬲馬索

雙調一

百九字

鬲馬索

梅

無名氏

曉牕明庭外寒梅向殘月吳溪庾嶺一枝偷把陽和洩
冰姿素豔自然天賦品格真香殊常別奈北人不識南
枝喚作臘前杏先發奇絕照溪臨水素禽飛下玉羽

瓊芳鬪清潔懊恨春工來何晚傷憐嬌羞先折多情立
馬待得黃昏疎影斜斜微酸結恨馬融一聲羌笛起處
紛紛落如雪

選冠子

又一體雙調
一百九字

選冠子

李甲

賣酒壚邊尋芳原上亂紅飛絮悠悠已蜨稀鶯散便擬
把長繩繫日無由謾道草忘憂也徒將酒解閒愁正江

南春盡行人千里萍滿汀洲 有翠紅徑裏盈盈侶簇
芳茵襖飲時笑時謳當暖風遲景任相將永日爛漫狂
遊誰信盛狂中有離情忽到心頭向尊前擬問雙燕來
時曾過秦樓

風流子

又一體雙調一百
十字亦名內家嬌

風流子

秦觀

東風吹碧草年華換行客老滄洲見梅吐舊英柳搖新

綠惱人春色還上枝頭寸心亂北隨雲黯黯東逐水悠
悠斜日半山暝煙兩岸數聲橫笛一葉扁舟青門同
攜手前歡記渾似夢裏揚州誰念斷腸南陌回首西樓
算天長地久有時有盡奈何絲絲此恨無休擬待倩人
說與生怕伊愁

前調

周邦彥

楓林彫晚葉關河迴楚客慘將歸望一川暝靄鴈聲哀
怨半規涼月人影參差酒醒後淚花銷鳳蠟風幙卷金

泥砧杵韻高喚回殘夢綺羅香減牽起餘悲 亭臬分襟地難堪處偏是掩面牽衣何況怨懷長結重見無期想寄恨書中銀鈎空滿斷腸聲裏玉筋還垂多少暗愁密意惟有天知

前調

葛立方

細草芳南苑東風裏贏得一身閒見花朵繡田柳絲絡岸沼冰方泮山雪初殘又還是隴頭春信動梅蕊入征鞍月裏暗香水邊疎影淡妝宜瘦玉骨禁寒 泛金溪

上好開幽戶，聊面翠麓雲。灣知道醉吟堪，老名利難關。
算書惟意，嬾宦塗遊，倦舊時習氣。惟有躋攀，擬待杖藜
花底，直到春闌。

前調

陸游

佳人多命薄，初心慕德耀。嫁梁鴻，記綠牕睡起，靜吟閒
詠句，翻離合格。變玲瓏，更乘興素紈，留戲墨，纖玉撫孤
桐。蟾滴夜寒水，浮微凍。鳳牋春麗，花研輕紅。人生誰
能料，堪悲處，身落柳陌花叢。空羨畫堂鸚鵡，深閉金籠。

向寶鏡鸞釵臨妝當晚繡茵牙板催舞還慵腸斷市橋
月笛燈院霜鐘

前調

謝懋

少年多行樂方豪健何處不嬉遊記情逐豔波暖香斜
徑醉搖鞭影撲絮青樓難忘是歌名偏婉婉鄉號得溫
柔嬌雨娛雲旋寬衣帶賸風殘月都在看頭 一成懽
悴損人驚怪空自引鏡堪羞誰料短封難托征鴈虛浮
念夜寒燈火嬾尋前夢曉空煙水供斷悶愁情到不堪

言處却悔風流

前調

毛 升

新禽初弄舌東郊外催爾踏青期漸晴濫翠漪惠風駘
蕩暖蒸紅霧淑景輝遲粉牆外杏花無限笑楊柳不勝
垂閒裏歲華但驚蕭索老來心賞尤惜芳菲 平生歌
酒地空回首惆悵觸緒沾衣誰見素琴翻恨青鏡留悲
念千里雲遙暮天長短十年人杳流水東西惟有寄情
芳草依舊萋萋

前調

史達祖

紅樓橫落日蕭郎去幾度碧雲飛記牕眼遞香玉臺妝
罷馬蹄敲月沙路人歸如今但一鶯通信息雙燕說相
思入耳舊歌怕聽金縷斷腸新句羞染烏絲相逢南
溪上桃花嫩嬌樣淺淡羅衣恰是怨深腮赤愁重聲遞
悵東風巷陌草迷春恨軟塵庭戶花悞幽期多少寄來
芳字都待還伊

前調

方岳

小樓簾不捲花正鬧燈火競元宵想舊日何郎飛金叵
羅三生杜牧醉董嬌嬌香塵路雲鬢鸞髻鬢月襯馬蹄
驕彷彿神仙劉安雞犬分明富貴子晉笙簫 人生行
樂爾君不見迷樓春綠迢迢二十四經行處舊月今橋
但索笑梅花酒消新雪縱情詩草筆捲春潮俯仰人間
陳迹莫惜金貂

前調

次周美夫
成韻

方千里

河梁攜手別臨歧語共約踏青歸自雙燕再來斷無音

信海棠開了還又參差料此際笑隨花便面醉騁錦障
沉不憶故園粉愁香怨忍教華屋綠慘紅悲 舊家歌
舞地生疎久塵暗鳳縷羅衣何限可憐心事難訴歡期
但兩點愁蛾纔開重斂幾行清淚欲制還垂爭表為郎
憔悴相見方知

前調

芍藥

吳文英

金谷已空塵薰風轉國色返春魂半敲雪醉霜舞低鸞
翅絳籠蜜炬綠映龍盆正窈窕繡牕人睡起臨砌嘿無

言慵整墮髮怨時遲暮可憐憔悴啼雨黃昏
輕撓移花市秋孃渡飛浪濺濕行裙二十四橋南北羅薦香分
念碎劈芳心縈思千縷贈將幽素偷翦重雲終待鳳池
歸去催詠紅翻

前調

次周美成韻

陳允平

闌干休去倚長亭外煙草帶愁歸正曉陰簾幙綺羅清
潤西風環珮金玉參差深院悄亂蟬嘶夏木雙燕別春
泥滿地殘花蝶圓涼夢半庭落葉蛩感秋悲
蘭屏餘

香在銷魂處，憔悴瘦不勝衣。誰念鳳樓當日，星約雲期。
悵倦理鸞箏，朱絃空暗。強臨鴛鏡，錦帶閒垂，別後兩峰。
看恨千里心知。

前調

孫惟信

三疊古陽關，輕寒噤清月滿。征鞍記玉笋攬衣，翠囊親
贈繡巾，拭淚金柳初攀。自回首，燕臺雲掩，丹鳳閣雨闌。
珊天有盡頭水，無西注鬢難留。黑帶易成寬，啼妝東
風悄。菱花在擬倩錦鳥封還，應任恨蛾凝黛，慵髻堆鬟。

奈情逐事遷心隨春老夢和香冷歡與花殘閒殺煙茸
牕閣十二屏山

前調

聞桂花
懷西湖

翁元龍

天闊玉屏空輕陰弄澹墨畫秋容正涼挂半蟾酒醒牕
下露催新鴈人在山中又一片好秋光占了香換却西
風簫女夜歸帳栖青鳳鏡娥妝冷釵墜金蟲 西湖花
深窈閨庭砌曾占席地歌鐘載取斷雲歸去幾處房櫳
恨小簾燈暗粟肌消瘦熏鑪香減珠袖玲瓏惆悵年時

清夢還與誰同

前調

李肩吾

雙燕立虹梁東風外煙雨濕流光望翠草雲連怕經南
浦葡萄波漲怎博西涼空記省殘妝省暈歛眉袖唾痕
香春滿綺羅小鶯捎蝶夜留絃索么鳳求凰 江湖飄
零久頻回首無奈觸緒難忘誰信溫柔寥落翻墮愁鄉
便玉牋銅爵花間陶寫瑤釵金鏡月底平章十二主家
樓苑應念蕭郎

前調

無名氏

淑景皇州滿和風漸催促柳花飛過清明驟雨五侯臺
榭青煙散入新火開時繡簾外傍人飛燕子映葉語黃
鸝秋千晝永綺羅人散花陰笑隔紅粉牆低青門多
行樂尋芳處何計強逐輕肥空對舊遊滿目誰共開春
遇有時繫馬斜陽影下風前竚立惆悵佳期回望故園
桃李曾待人歸

前調

西湖

羅志仁

歌咽翠睂低湖船客尊酒漫重攜正斷續齋鐘高峰南
北飄零野褐太一東西淒涼處翠連松九里石馬濺障
泥葛嶺樓臺夢隨煙散吳山宮闕恨與雲齊 靈峰飛
來久飛不去有落日斷猿啼無限風荷廢港露柳荒畦
歎岳公英骨麒麟舊塚坡仙吟魄鶯燕長堤欲弔梅花
無句素壁慵題

前調

對瑟
妓

張翥

梨園供奉曲卿卿解寫入十三絃聽促彈寶柱暮催行

雨放嬌銀甲春繞飛煙可人處鳳聲啼玉碎燕尾點波
圓宜與畫看徽容妍麗欲裁詩寄鶯思纏絲多情曾
相遇歸舟字夢裏尚記遊仙好倩鈿牀纖手移近尊前
儘何處教吹玉簫明月此情追憶錦瑟華年多少舊愁
新恨知為誰傳

前調

臨川五月憶
武陵元夕

張翥

荷雨送涼颺炎塵靜三市影燈宵看珠絡翠繩燄搖冰
盃綵棚花架光射星橋洞天好笑聲遮畫扇歌韻合鸞

簫瓊樹影中月窺端正雲羅香裏人鬪嬌
依稀元夜影銅壺短還又露灑煙飄空遣酒懷
搖蕩羈思無聊想驄馬鈿車俊游何在雪梅蛾
柳舊夢難招醉掩重門半晌蘭燼紅銷

前調

吳子孝

雨痕消已盡長空靜皎日映江流看寒草都
腓衰林漸薄翠荷徧沼黃橘連洲新晴好抱
琴尊竹浦載鶴共蘭舟近市炊煙隔林樵唱
蒼茫望遠窈窕尋幽晚來還

著屐窮巖壑更上絕頂飛樓何事西南爽氣偏對吟眸
指青巒萬疊澄川百道遶檻分明似畫難收方信三吳
佳景盡屬清秋

前調

入一體

張耒

亭皋木葉下重陽近又是搗衣秋奈愁入庾腸老侵潘
鬢漫簪黃菊花也應羞楚天晚白蘋煙盡處紅蓼水邊
頭芳草有情夕陽無語鴈橫南浦人倚西樓玉容知
安否香牋共錦字兩處悠悠空恨碧雲離合青鳥沉浮

向風前懊惱芳心一點寸眉兩葉禁甚閒愁情到不堪
言處分付東流

前調

賀鑄

何處最難忘方豪健放樂五雲鄉記彩筆賦詩禁池芳
草香韉調馬輦路垂楊綺筵上扇偎歌黛淺汗裛舞羅
香蘭燭伴歸繡輪同載閉花別館隔水深坊零落少
年場琴心漫流怨帶眼偷長無奈占牀燕月欺鬢吳霜
念塞北音塵魚封永斷便橋煙雨鶴表相望好在後庭

桃李應記劉郎

前調

延平雙溪閣落成

張元幹

飛觀插雕梁，憑虛起縹緲。五雲鄉對山滴翠，嵐兩着濃黛。水分雙派，滿眼波光，曲闌外汀煙輕冉冉。莎草細茫
茫，無數釣舟最宜煙雨。有如圖畫，渾似瀟湘。使君行樂處，秦箏弄哀怨。雲鬢分行心醉，一缸春色滿座凝香。有天涯倦客，尊前回首聽徹。伊州惱損柔腸，不似碧潭雙劍，猶解相將。

前調

史達祖

飛瓊神仙客因遊戲誤落古桃源藉吟牋賦筆試融春
恨舞裙歌扇聊應塵緣遣人怨亂雲天一角弱水路三
千還因秀句意流江外便隨輕夢身墜愁邊 風流休
相誤尋芳縱來晚尚有他年只為賦情不淺彈淚風前
想霧帳吹香獨憐竒俊露杯分酒誰伴嬋娟好在夜軒
涼月空自團圓

前調

感舊

吳激

書劍憶遊梁當時事底處不堪傷望蘭楫嫩漪向吳南
浦杏花微雨窺宋東牆鳳城外燕隨青步障絲惹紫游
韁曲水古今禁煙前後暮雲樓閣芳草池塘 回首斷
人腸年芳去如電鏡髮成霜獨有蟻尊陶寫蝶夢悠揚
聽出塞琵琶風沙浙瀝寄書鴻雁煙月微茫不似海門
潮信猶到潯陽

前調

又一體

賀鑄

新綠小池塘風簾動碎影舞斜陽羨金屋去來舊時巢

燕土花繚繞前度莓牆繡閣裏鳳幃深幾許聽得理絲
簧欲說又休慮乖芳信未歌先咽愁轉清觴 遥知新
妝了開朱戶應自待月西廂最苦夢魂今宵不到伊行
問甚時却與佳音密耗寄將秦鏡偷換韓香天便教人
霎時厮見何妨

前調

次方
回韻

陳允平

殘夢遶林塘詩添瘦瘦不似東陽正流水蕩紅暗通幽
徑嫩篁翻翠斜映迴牆相對握寶箏低度曲銷蠟艷新

簾鶯嬾晝長燕閒人倦乍親花簾慵引壺觴 簾櫳深
深地歌塵靜芳草自碧空廂十二畫橋一堤煙樹成行
向杜鵑聲裏綠楊庭院共尋紅豆同結丁香春已無多
抵愁風雨相妨

御選歷代詩餘卷八十六